

Nogaro – Enedis informe les élus

Sur l'évolution du réseau électrique



Nogaro – Enedis informe les élus

Le 3 octobre, Enedis invite les élus de l'ouest du Gers à sa réunion annuelle d'information. Qui vient après celles de Gimont et Auch et avant la dernière, celle de Saint-Médard. Comme chaque année, il s'agit pour Enedis (ancien nom d'Électricité réseaux distribution France) d'exposer aux élus des collectivités locales les activités et l'évolution de l'entreprise de distribution d'électricité et les services qu'elle peut leur rendre.

Christian Bresson, directeur territorial, Jean-Marc Dupuy et Robert Conesa, interlocuteurs privilégiés des collectivités locales et Nicolas Dezelus, chef d'agence adjoint à Auch, insistent

particulièrement sur les thèmes qu'Enedis considère comme majeurs.

Les sites Internet

Le site dédié aux collectivités locales (1) détaille les travaux effectués par Enedis, permet de visualiser la cartographie des réseaux, de connaître les dates de déploiement du compteur Linky etc. Il propose aussi son aide pour de nombreuses démarches (demandes en ligne etc.) et permet de contacter l'un des interlocuteurs cités. Il permet aussi d'accéder aux données anonymes qu'Enedis accumule (2), ce qui aidera à construire la transition énergétique.

Le site « Enedis à mes côtés » (3), destiné surtout aux particuliers, permet de contacter le centre de dépannage, d'obtenir des informations sur les coupures d'électricité en cours et des recommandations pour prévenir les risques électriques.

Le compteur Linky selon Enedis

Le compteur Linky - communicant - va faciliter la vie des clients, puisque le relevé est automatique, les interventions peuvent être effectuées sans rendez-vous en cas de panne, donc sans déranger le client. Et la consommation est consultable sur Internet - seulement par le client - ce qui permet à celui-ci de découvrir ses pics de consommation et, partant, d'optimiser celle-ci.

De plus, toutes les mesures montrent que le compteur Linky équivaut à un compteur actuel en termes de champs électromagnétiques. Au 5 octobre, 15 171 ont été installés dans le Gers (6 348 780 en France).

Préventions des accidents et des pannes

La prévention des accidents et l'élagage (qui évite les pannes) ont été traités en détail par Nicolas Dezelus.

En 2016, 1,4 % des pannes ont été sous les critères fixés par décret (contre 1,9 % en 2015). Seuls 52 clients gersois ont connu plus de 6 coupures longues en 2016. Mais 52 des communes ont eu des coupures de plus de 13 heures en 2016.

Investissement sur la qualité

Des investissements importants sont effectués depuis 2016 sur la performance et se poursuivront jusqu'en 2018 (enfouissement du réseau moyenne tension dans les zones sensibles, remplacement des câbles souterrains anciens etc.). À noter que des pannes surviennent lorsque des canons d'irrigation sont positionnés sous des câbles à haute tension. Où lorsque l'élagage est imprudent.

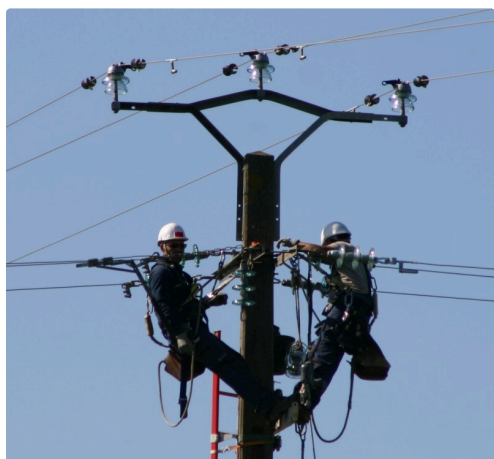
En savoir plus sur Enedis

Dans le Gers, Ennedis a 120 926 clients et 2806 producteurs. Le réseau haute tension A (moyenne tension), soit 1 000 – 50 000 V, comprend 7 670 km, dont 23,1 % sont enterrés. Le réseau basse tension compte 8 030 km km, dont 61,3 % aériens, 18 % enterrés et 20,7 % aériens nus.

(1) <http://www.enedis.fr/collectivite-proximite>

(2) <http://www.enedis.fr/le-bilan-electrique>

(3) <http://www.enedis.fr/enedis-a-mes-cotes>



Chantier - Photo Ennedis



Christian Bresson et Jean-Marc Dupuy



Robert Conesa intervient



L'assistance