

## Des appareils photo anciens au Musée de Toujouse

En situation dans une salle de classe 1900



Des appareils photo anciens au Musée de Toujouse

Un souffle nouveau anime le Musée du paysan gascon : depuis trois ans, il met en valeur des outils anciens autour d'un thème. Mais de plus, cette année, il accueille une exposition venue d'ailleurs : une partie des quelque 600 appareils et objectifs photo de la collection de la commune de Monguilhem. Le vernissage a eu lieu le 22 juin.

Dans la grande salle de la maison léguée par Bernadette Lacaze, sont exposées de magnifiques chambres photographiques à plaques de verre avec des photos qu'ils ont faites. Un autre est présenté avec son trépied en bois.

Contre un mur, des étagères sont chargées d'appareils à soufflet datant d'avant 1930 : des Zeiss Ikon, le tout premier Kodak, un Robinson (Grande-Bretagne), un Durer-Moroni (Italie), un Richard frères (France) etc.

Sur une petite table, un bijou, un RB Tele Graflex (États-Unis), fabriqué entre 1915 et 1923.

On trouve aussi des appareils « détectives », permettant de prendre des photos secrètement, des « folding » (pliants). Et puis des « boîtes » que les enfants recevaient en cadeau pour leur Première communion...

L'exposition a trouvé sa place à côté de la reconstitution de la classe d'une école d'autrefois, avec son tableau noir, ses cartes de géographie, ses tables avec trou pour l'encrier et banc incorporé. Et, dans cette salle lumineuse, on peut faire encore d'autres trouvailles.



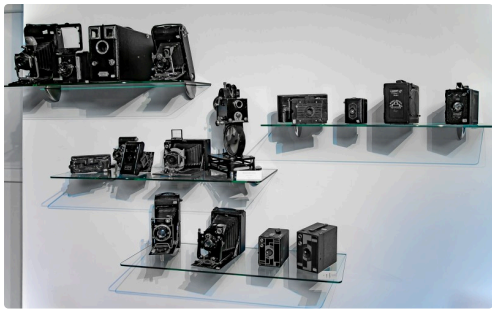
Les chambres photographiques en gros plan



Chambre avec pied en bois



Autre appareil à plaque avec pied en bois



Série d'appareils anciens



Le RB Tele Graflex 1915-1923



Jean Ducéré, maire de Monguilhem, devant les chambres photographiques



La classe d'autrefois



Marie-Reine Pagnault, présidente du Musée, remercie Laura Brumont (à gauche) qui s'en va et accueille Camille Raulet qui la remplace comme employée