

Dernière étape 2019 pour la Ronde des crèches autour de Miradoux

Mansonville, Flamarens, Castet Arrouy



Dernière étape 2019 pour la Ronde des crèches autour de Miradoux



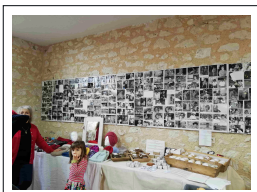
Mansonville a choisi Uros au Pérou avec les îles flottantes du lac Titicaca. Jean est à l'accueil pour guider le public, proposer le vin chaud et les produits locaux. Un bus vient de libérer une soixantaine de personnes venues visiter la crèche. Malgré un temps bien triste, le public est au rendez-vous. Mansonville est intégrée à l'aventure depuis trois ans, et l'association Mansonville-culture et développement coordonne l'opération pour la commune. Françoise Guyot la présidente, est particulièrement satisfaite de la forte mobilisation des habitants pour ce projet.

« Cette année, l'équipe est bien organisée, nous avons maintenant l'expérience. Même les enfants ont participé. Ils ont peint le fond du décor. Dès le mois de septembre, nous avons fait des recherches, à partir de photos, de vidéo et dès que le décor s'est inscrit dans nos têtes, nous nous sommes répartis les tâches. La pièce principale de la maison était très souvent transformée en atelier de couture et de tricots ! »

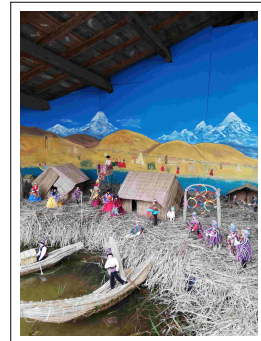


À **Flamarens**, le village semble endormi. La crèche est installée dans l'église Saint-Saturnin et quelle église ! Malgré l'effondrement en 2004 du mur sud de la nef, elle garde un charme incroyable. Ouverte à tout vent, mais désormais bien protégé par une charpente toute neuve, elle abrite dans une de ses alcôves le projet de ses habitants. Ils ont choisi les Inuits et leurs igloos. La crèche est très réussie avec une belle résonance pour la musique traditionnelle inuit et quelques chansons populaires sur le thème. Le tout a quelque chose de sacré, comme un havre de paix pour célébrer cette culture qui s'échappe peu à peu.

D'autant que dans l'alcôve d'à côté, s'exposent des masques traditionnels inspiré de la collection d'Alphonse Pinart, jeune savant (1853-1911) qui réalisa ses premières expéditions en Alaska à l'âge de 19 ans. A l'époque, il assiste aux cérémonies des grands festivals, aux rites chamaniques. Il recueille mythes, récits populaires et constitue une collection unique au monde d'objets traditionnels et de masques Inuit.



Le circuit du jour s'achève à **Castet-Arrouy**, où le marché de Noël est particulièrement fourni. Les artisans-artistes, les produits locaux, bio, bien être, sont là pour les retardataires qui n'auraient pas encore finalisé leurs achats de Noël !



Dans la salle, sur un mur, les habitants sont immortalisés en photo noir et blanc comme les témoins des jours qui passent. Ils veillent.

La crèche installée à côté de l'église expose un village berbère dans une oasis au Sahara. Il faut saluer Monsieur Carayon qui participe depuis longtemps et qui, malgré plus de 80 ans, a construit de ses mains l'éolienne et son mécanisme.

Si vous souhaitez parcourir la planète en dépensant le moins de CO2 possible, la Ronde des crèches autour de Miradoux est une excellente solution écologique. Elle vous propose le tour du monde en 70 km !

Prochains rendez-vous à Miradoux, le 3 janvier à 15 h, avec un goûter pour les enfants ; à Gimbrède, le dimanche 5 janvier, à 15 h, concert à l'église ; concert aussi à Castet-Arrouy et le final à Saint-Antoine, le dimanche 12 janvier à 15 h, à l'église.

Suivre les étapes de la Ronde des Crèches autour de Miradoux, c'est possible avec le Journal du Gers :

- Miradoux
- Plieux
- Peyrecave