

Intermarché respecte les consignes sanitaires



Intermarché respecte les consignes sanitaires

Face à la situation provoquée par le Covid-19, dès le début de l'épidémie, dans le cadre de la lutte contre la propagation du coronavirus, la grande surface Intermarché, conformément aux directives gouvernementales, a procédé à la mise en place de toutes les règles sécuritaires, dans l'intérêt de sa clientèle et de ses employés.

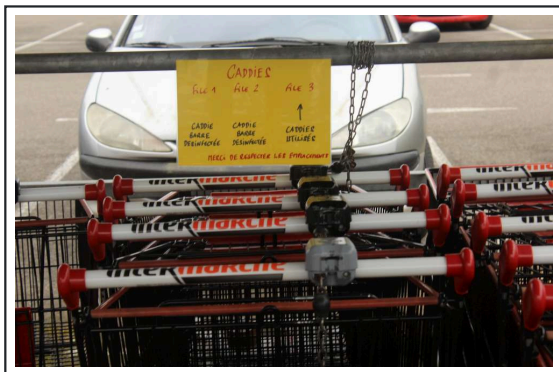
Intermarché de Cazaubon est un exemple d'adaptation à cette situation complexe.

Grâce aux nombreuses initiatives et aux mesures prises par la direction, ce magasin a offert à sa clientèle et au personnel de bonnes conditions sanitaires qui ont été bien accueillies par tous.

Depuis le premier jour, les consignes étaient bien affichées et visibles par tous, et le personnel très sensibilisé aux gestes et aux procédures. Gel, gants, lingettes étaient évidemment à leur disposition.

Des services ont été arrêtés, notamment la location de véhicule et la borne jeux.

À l'abri des chariots du magasin, est apposée une affiche précisant le mode d'utilisation des chariots. File 1 à gauche, et file 2 au milieu : caddies dont la barre est désinfectée. La file 3 à droite sert pour les caddies utilisés. Pour cette dernière file, une personne passe deux à trois fois par jour pour les désinfecter et les remettre dans les files 1 et 2.



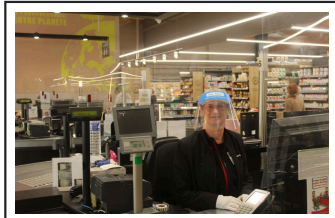
La consigne est : un caddie par personne seule.

Pour le drive, à chaque utilisation, les appareils d'appel et de paiement sont désinfectés.

En matinée, une personne a en charge la surveillance de la file d'attente et régule les entrées de la clientèle. Au besoin, elle va chercher les personnes prioritaires, personnels soignants, personnes handicapées ou âgées qui nécessitent une attention plus particulière.

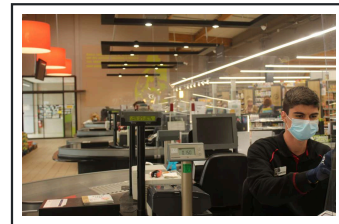
Les autres clients qui sont dans la file, solidaires, comprennent très bien la situation et acceptent de patienter.

Dès l'entrée, la clientèle trouve le premier pulvérisateur de solution hydroalcoolique mis à sa disposition.



Dans le magasin, des plexiglass ont été installés aux caisses et évitent ainsi aux caissières et aux clients d'avoir un contact trop proche. À chaque client, l'appareil de paiement est désinfecté. Tout le personnel porte un masque ou une visière, ainsi que des gants. Chaque employé a eu la possibilité de choisir la protection qu'il désirait.

Devant les caisses, le balisage au sol permet à la clientèle de respecter les distances réglementaires.



À la demande des employés et après concertation entre eux et la direction, en dehors des heures d'ouverture au public, le personnel, très solidaire et volontaire, travaille jusqu'à 21 heures pour mettre les produits dans les rayons et préparer le drive. Jusqu'au 27 avril, le magasin est ouvert de 9 heures à 18 heures.

La direction a précisé :

« Toute l'équipe ne s'est jamais arrêtée pour servir la population dans cette période extrêmement difficile. Un personnel qui est toujours disponible, solidaire, fidèle, très agréable, c'est pourquoi nous avons voulu cette fermeture du magasin le dimanche matin, afin que toute l'équipe qui a donné beaucoup durant la semaine, puisse se reposer. »

La semaine prochaine, à partir du 27 avril, Intermarché sera ouvert de 9 heures à 18 h 30, une façon supplémentaire de s'adapter à la clientèle qui a repris le travail et qui souhaite faire ses courses en sortant de son activité professionnelle.

Stéphane et Sophie Perez, propriétaires et directeurs du magasin précisent :

« À partir de cette date, ce sera la réouverture des comptoirs de boucherie, charcuterie et traiteur, ainsi que celui de la poissonnerie.»