

## Eclosions magiques dans le cloître de La Romieu samedi !



Eclosions magiques dans le cloître de La Romieu samedi !

Nous vous l'avions annoncé dans un précédent article : deux êtres hors du commun étaient en gestation dans leur œuf respectif pour le moins insolite, un œuf en grès et un autre en matière végétale... des œufs que vous ne trouverez que dans l'imaginaire de trois artistes qui se sont bien trouvés, **Sylvain Trabut, Xam et Ben des Bois**.

<https://lejournaldugers.fr/article/51738-quand-le-petit-monde-de-sylvain-trabut-rencontre-le-gres-de-xam-et-la-vannerie-de-ben-des-bois>

Nous étions présents samedi matin sous un soleil radieux – il ne pouvait en être autrement - pour assister à ces naissances d'exception !

Difficile à décrire pour celui qui n'était pas présent d'où les vidéos en fin d'article pour vous donner un petit aperçu de ce que vous avez manqué !

**Pour résumer en quelques mots l'exposition Ovum Pangu, de chaque côté du cloître, en 8 étapes, le spectateur pouvait assister à une double naissance, celle de la créature de Xam, Roho, sortie d'un œuf végétal de Ben et celle de la créature de Sylvain, Selyon, sortie d'un œuf de grès de Xam, les deux êtres tombant nez à nez au milieu du cloître sous la croix !**



Libre au spectateur de démarrer la visite dans le sens souhaité quitte à assister au retour dans l'œuf d'une des créatures !

Autant vous dire que nous n'avons pas boudé notre plaisir et tourné dans tous les sens autour du cloître un nombre incalculable de fois, aucune limite n'étant fixée !



Cela permettait aussi de profiter de **l'exposition dans l'exposition**, à savoir toutes les surprises disséminées et parfois dissimulées dans le jardin et tout autour du cloître.

A l'entrée, on pouvait admirer les travaux de Sylvain, de Xam et de Ben des Bois que l'on retrouvait en photographies sur de grandes bâches fixées aux murs.



Une magnifique photo d'une tête sculptée émergeant des flammes a attiré d'ailleurs notre attention, l'occasion d'interroger **Xam** sur **la technique d'émaillage du raku dont elle a fait sa spécialité** :

« Quand j'ai découvert les objets en raku, j'ai tout de suite su que c'était ce que je voulais faire. Je suis donc partie me former avec la spécialiste de cette technique japonaise.

Je sculpte mes objets, je les fais sécher, je les fais cuire à 1000 degrés puis je les émaille. Je les remets ensuite dans un four à gaz que je monte à 980 degrés ; à cette température, j'ouvre, ce qui crée un choc thermique qui provoque les craquelures.

Je mets mes objets dans de la sciure, ça flambe et la fumée rentre dans les craquelures et crée le noir. Les endroits sans émail sont complètement noircis.»



Dans le jardin, étaient installées les œuvres que la majesté du cloître ont inspirées à Xam et Ben des Bois, **un totem et une grande structure végétale**.

Les deux artistes nous en disent quelques mots.

Xam avait depuis longtemps envie de réaliser un totem qu'elle a bâti en deux temps.

Ne lui demandez pas pourquoi un totem, elle vous répondra avec sa spontanéité qu'elle avait envie de faire un totem !

Comme ses deux comparses, Xam fait partie de ces artistes authentiques qui n' « intellectualisent » pas systématiquement leur travail : elle crée en laissant libre cours à sa fantaisie.



Quant à Ben, il a composé sa structure en tressant un mélange de bambous noirs et verts.

Les bambous noirs sont des bambous qui ont séché. Ben nous dit utiliser souvent différents types de bambous qui vont changer de couleur une fois coupés avec le temps.

Il a commencé à tourner autour du cyprès un peu comme un parallèle à la tour.

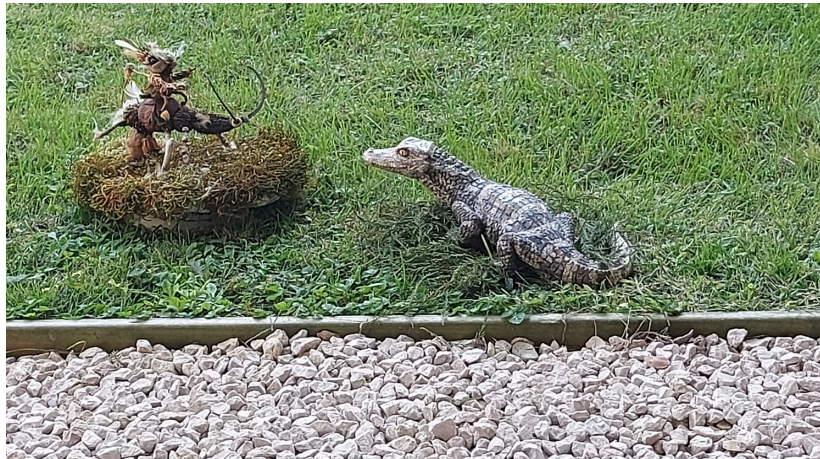
Finalement, la structure semble sortir de terre.

Elle sert aussi de suspension à une baleine de Sylvain !

Les deux structures resteront probablement quelques temps dans le cloître, ce qui permettra à celle de Ben d'évoluer avec le temps.



Quant à Sylvain, il avait disposé un peu partout ses petits êtres parfois mis en scène avec ceux de Xam comme ces deux rencontres insolites entre les créatures de Sylvain avec une taupe ou un alligator !



Pour nourrir tous ces personnages, pas de souci, les graines géantes de Xam faisaient l'affaire !



La magie n'aurait pas été complète sans **la bande son réalisée entièrement par Sylvain pour l'exposition.**

Il nous explique comment il a procédé :

« J'ai utilisé un clavier analogique à partir duquel j'ai réalisé un support de 45 minutes composé de sons de vent.

Puis tout au long des 45 minutes, j'ai essayé de placer à intervalles réguliers des notes de piano, des bruits de craquement, des cris de personnage...afin d'accompagner la naissance."

Dans l'après-midi, Sylvain a animé **un atelier de "création nature"** qui a abouti à une bien sympathique scénette.





Un reportage a été réalisé par une équipe du 13 h de TF1. Il sera prochainement diffusé.

**Ovum Pangu, c'est histoire d'une triple rencontre, avant tout une belle rencontre entre trois artistes, la rencontre avec un lieu et la rencontre entre deux créatures.**

Une triple rencontre qui a donné lieu à un événement éphémère qui pourrait très bien être reconduit.

Avis aux municipalité, aux structures culturelles qui souhaiteraient mettre en scène cette double naissance.

Proposez un lieu, l'imagination des trois artistes fera le reste, l'exposition dans l'exposition pouvant s'adapter au lieu proposé et à l'actualité des artistes.

Le cloître était un endroit privilégié mais l'évènement peut prendre place dans n'importe quel lieu extérieur ou intérieur.



**Contact des artistes :**

<https://www.facebook.com/trabut.sylvain>

<https://www.xamsculpture.com/>

<https://www.facebook.com/xamsculpture>

<https://www.bendesbois.fr/>

<https://www.facebook.com/bendesbois32/>

**En video, naissance de Selyon et de Roho :**