

## La chronique de Neyla : la Fondation Bemberg, l'art en héritage



La chronique de Neyla : la Fondation Bemberg, l'art en héritage

**Neyla Dahrouch**, gersoise étudiante en journalisme passionnée, vous invite chaque dimanche à découvrir les trésors de la Ville Rose.

Chaque semaine, elle vous emmène dans un voyage au cœur de Toulouse avec des interviews, des explications sur l'histoire des lieux emblématiques et des anecdotes qui révèlent l'âme de la ville.

Un focus spécial met en lumière un coin incontournable du Gers, en écho au lieu toulousain exploré, pour créer un lien entre leur histoire commune ou leurs spécificités

### La Fondation Bemberg : l'art en héritage

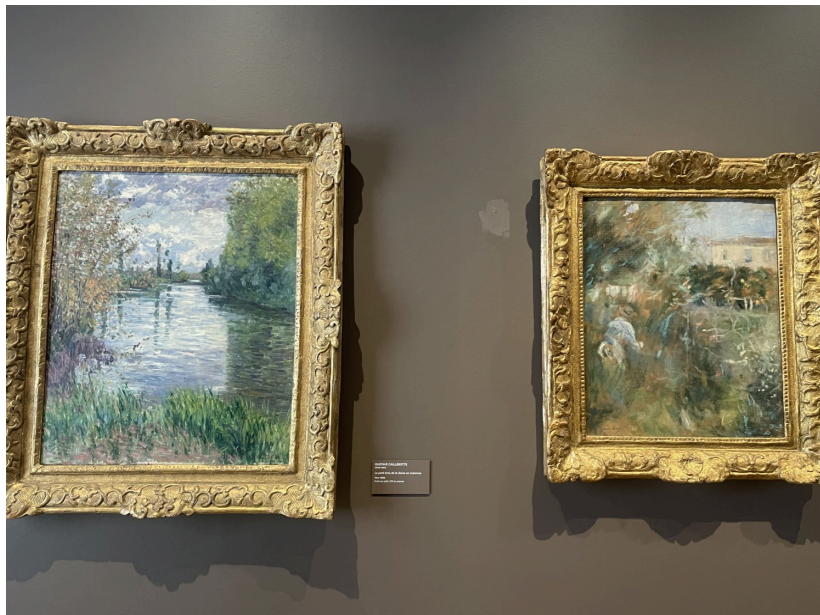


La Fondation Bemberg est un musée privé situé à Toulouse, abrité dans l'hôtel d'Assézat, un somptueux hôtel particulier de la Renaissance construit en 1555 pour Pierre d'Assézat, un riche marchand de pastel. Inaugurée en 1995, la fondation présente la collection d'art de Georges Bemberg, un mécène argentin passionné par l'art européen. Les collections couvrent une vaste période, de la Renaissance au début du XX<sup>e</sup> siècle, et incluent des peintures, sculptures, objets d'art et mobilier. Parmi les artistes représentés figurent des noms illustres tels que Cranach, Monet, Degas, Picasso et Bonnard.



**« On est loin des musées traditionnels, c'est plus intime »**

Sophie, 32 ans, passionnée d'histoire de l'art, venue spécialement de Bordeaux pour découvrir l'exposition: "Ce qui m'a vraiment frappée, c'est la diversité des œuvres exposées. Passer d'un tableau de Cranach à une toile de Monet ou de Bonnard, c'est comme traverser les siècles en quelques pas. Il y a une telle richesse ici, on ressent l'amour du collectionneur pour l'art sous toutes ses formes. Le lieu en lui-même est une œuvre d'art. Les plafonds, les boiseries, l'architecture Renaissance... Ça sublime vraiment les tableaux. On est loin des musées traditionnels, c'est plus intime. Les œuvres de Bonnard m'ont particulièrement touchée. Cette lumière, ces scènes de vie quotidienne... On ressent une vraie tendresse. Ça contraste avec les portraits plus austères de la Renaissance, et c'est cette variété qui rend la visite si captivante."



**Au coeur du patrimoine culturel et historique du Gers : Le Musée des Amériques, Auch**



## Auch tourisme

Le Musée des Amériques, comme la Fondation Bemberg, est installé dans un bâtiment historique et abrite une collection éclectique d'art, mêlant œuvres européennes et extra-européennes.

Ce musée abrite une impressionnante collection d'art précolombien, ainsi que des œuvres européennes, offrant un panorama artistique diversifié. Installé dans un bâtiment historique, l'ancien couvent des Jacobins, il propose une expérience culturelle, mêlant art ancien et découvertes ethnographiques. Créé en 1793, ce musée est l'un des plus anciens de France. Il abrite la deuxième collection d'art précolombien de France, après le musée du Quai Branly, ainsi qu'une remarquable collection d'art sacré latino-américain

Autres photos de la Fondation Bemberg :



Texte et photos : Neyla Dahrouch